



**COLÉGIO SÃO MARCOS – EDUCAÇÃO INFANTIL,
ENSINO FUNDAMENTAL E MÉDIO.**

Rua José Maria de Paula, nº 1825 - Tel: (0XX43) 3432- 4356
CEP 86.900-000 Jandaia do Sul – Paraná

5º ano

Professora: Andreia Regina

Aluno(a) _____

AVALIAÇÃO DE CIÊNCIAS – 4º BIMESTRE

Questão 1

Durante a puberdade, o corpo dos adolescentes sofre diversas transformações, dentre as quais normalmente podemos perceber

- A) o engrossamento da voz nas meninas.
- B) o alargamento dos quadris nos meninos.
- C) o crescimento dos pelos púbicos tanto em meninos como em meninas.
- D) a diminuição do tamanho dos testículos nos meninos.

Questão 2

Leia a seguir as diferentes funções dos sistemas do corpo humano.

- I. Sistema que elimina substâncias tóxicas e que estão em excesso no corpo.*
- II. Sistema responsável pela reprodução dos seres humanos.*
- III. Sistema que transporta e distribui substâncias necessárias para o funcionamento do corpo humano.*

A alternativa que relaciona, corretamente, os sistemas do corpo humano com as respectivas funções citadas é

- A) I – sistema digestório; II – sistema genital; III – sistema respiratório.
- B) I – sistema urinário; II – sistema digestório; III – sistema respiratório.
- C) I – sistema urinário; II – sistema genital; III – sistema cardiovascular.
- D) I – sistema digestório; II – sistema urinário; III – sistema cardiovascular.

Questão 3

O crescimento de barba e bigode é muito comum nos homens e meninos, principalmente na puberdade. Além do crescimento da barba, outra(s) mudança(s) no corpo dos meninos é (são)

- A) o desenvolvimento de rugas e marcas de expressão na face.
- B) o maior desenvolvimento da fala.
- C) o desenvolvimento dos sentidos do corpo, como tato e audição.
- D) o crescimento da genitália, o desenvolvimento de pelos em outras regiões do corpo e o engrossamento da voz.

Questão 4

Leia o texto.

É considerada uma fase de transição, por abranger a faixa etária dos 12 aos 20 anos, aproximadamente. Caracteriza-se por mudanças no organismo. As brincadeiras comuns da infância deixam de fazer parte da vida, dando espaço a outras atividades. Nessa etapa, a memória desenvolve-se. O corpo ganha novas formas.

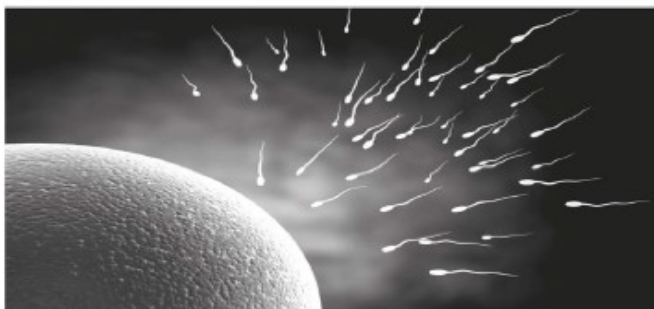
Texto elaborado com finalidade didática.

Qual alternativa representa a fase descrita?

- A) Adulta
- B) Infância
- C) Adolescência
- D) Envelhecimento

Questão 5

Observe a imagem.

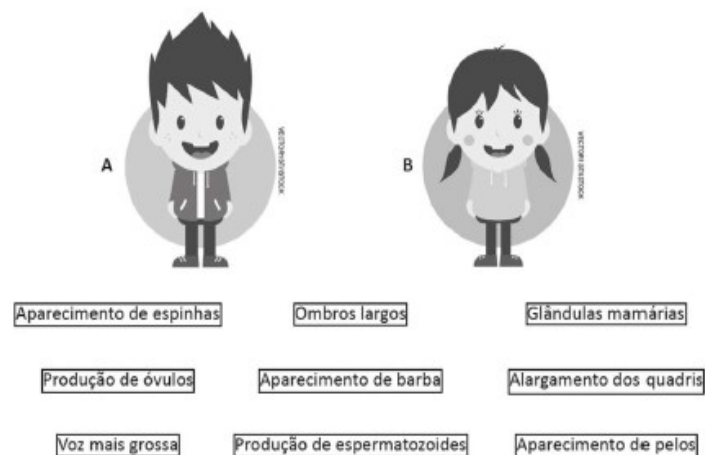


A imagem representa o momento da fecundação entre um óvulo e um espermatozoide. Podemos afirmar que, após esta etapa, irá ocorrer

- A) a formação do zigoto, que irá se dividir e formar um feto. Este feto irá se desenvolver nas tubas uterinas até o nascimento.
- B) a formação de um feto nos ovários da mãe. Este feto se desenvolverá por aproximadamente 40 semanas após a fecundação.
- C) a formação do zigoto, embrião e feto. Após aproximadamente 40 semanas de desenvolvimento na mãe ocorre o nascimento.
- D) a fusão das células reprodutoras masculinas e femininas e o desenvolvimento do zigoto no útero da mãe por aproximadamente 20 semanas.

Questão 6

Observe as imagens.



Sobre as imagens apresentadas, podemos afirmar que

- A) os dois personagens (A e B) irão apresentar todas as características durante a fase adulta.
- B) o personagem A irá apresentar durante a puberdade o aparecimento de pelos e barba e a produção de espermatozoides e óvulos.
- C) o personagem B irá apresentar o alargamento dos quadris, produção de óvulos e aparecimento de pelos durante a infância.
- D) o personagem A apresentará durante a adolescência o aparecimento de pelos, barba e espinhas, a produção de espermatozoides, ombros mais largos e voz mais grossa.

Questão 7

Leia o texto com atenção.

A fase das grandes mudanças

A _____ é a fase de maiores transformações corporais e emocionais da vida de uma pessoa. No começo dela, entre os 10 e 13 anos, entre as meninas, e os 12 e 14, entre os meninos, que ocorrem as transformações mais significativas.

Além das mudanças físicas, com os hormônios a mil, o comportamento também muda, gerando uma grande variação do humor. Agressividade, tristeza, felicidade, agitação, preguiça são comuns neste período.

SANCHES, C. A fase das grandes mudanças. 2015. Disponível em: <http://www.vilamulher.com.br/familia/filhos/adolescencia-a-fase-das-grandes-mudancas-30467.html>. Acesso em: 21 Maio 2015. Fragmento adaptado.

O texto representa um dos períodos mais importantes de nossa vida. Podemos afirmar que as características relatadas nele são referentes à

- A) adolescência, fase em que ocorrem diversas mudanças em nosso corpo, coordenadas principalmente pelos hormônios da hipófise.
- B) infância, período em que o corpo está desenvolvendo duas habilidades motoras, coordenadas pelos hormônios da hipófise e hipotálamo.
- C) fase adulta, em que o corpo atinge o máximo de seu potencial físico e os hormônios alteram o comportamento, gerando um maior amadurecimento para enfrentar as responsabilidades.
- D) adolescência ou puberdade, fase que o corpo passa pelo desenvolvimento de sua coordenação motora e outras habilidades. A força física e as atividades do organismo também vão diminuindo neste período.

Questão 8

Leia a tirinha e responda.

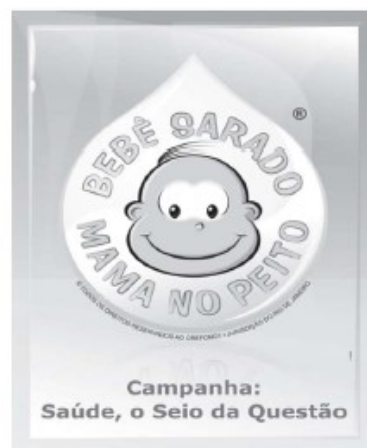


Diversos contos populares são ditos às crianças sobre a chegada de um bebê, conforme apresentado na tirinha. Hoje, sabemos que este acontecimento não é tão simples. Para ocorrer o nascimento de uma criança é necessário um processo complexo, seguindo as seguintes fases:

- A) fecundação no útero e formação do feto.
- B) formação do feto na tuba uterina, divisões do feto, desenvolvimento no útero e nascimento.
- C) fecundação no útero, formação do feto, divisões até a formação de um embrião, desenvolvimento e nascimento.
- D) fecundação, formação do zigoto, divisões até a formação de um embrião, desenvolvimento do embrião no útero e formação do feto.

Questão 9

Observe a imagem e responda ao que se pede.



Ministério da Saúde. Disponível em: <http://www.crefono1.gov.br/Downloads.aspx>.
Acesso em: 05 ago. 2014.

A Campanha do Ministério de Saúde incentiva a amamentação até os seis meses de idade. Além deste hábito saudável, existem outros cuidados essenciais que devemos ter com o bebê, como

- A) evitar consultas ao pediatra e medidas de segurança e higiene.
- B) colocar talcos e perfumes, medidas de segurança e higiene no ambiente.
- C) evitar a aplicação de vacinas no primeiro mês de vida e colocar talcos e perfumes.
- D) higiene no ambiente, acompanhamento de todas as vacinas e medidas de segurança.

Questão 10

Leia com atenção, observe as imagens e responda ao que é pedido.

1) Minha vida está cheia de responsabilidades. Todos os dias são bem corridos e sempre tenho que tomar decisões importantes para minha vida pessoal e profissional. Apesar de tudo isso, me sinto em ótima forma e nunca abandono os exercícios físicos.

3) Brinco muito todos os dias e isso faz com que eu aprenda muitas coisas. As atividades físicas que adoro estão me ajudando a desenvolver a cada dia mais as minhas habilidades e minha coordenação motora.

2) Desde o último ano percebi que não tenho mais a mesma disposição de antes e na academia já não tenho mais a mesma força para os exercícios. Porém, continuo amando meu trabalho e procuro manter minha alimentação equilibrada. Isto me ajuda a enfrentar a vida de uma forma saudável e feliz.

4) Todos os dias percebo mudanças novas em meu corpo e minha voz está ficando cada vez mais grossa. Estou me interessando cada vez mais por história e por política. Já tenho minha opinião formada sobre quem votar nas próximas eleições.



A - Vinicius, 16 anos,
Estudante



B - Pedro, 06 anos,
Estudante



C - Escolástica, 75 anos,
Inspetora de alunos



D - Maria Clara, 40 anos,
Professora

Em uma antiga escola desativada, foram encontrados trechos de diários de alunos e funcionários, assim como as respectivas fichas e fotos deles. Relacione a quem pertence cada texto, com base em seus conhecimentos sobre as fases da vida.

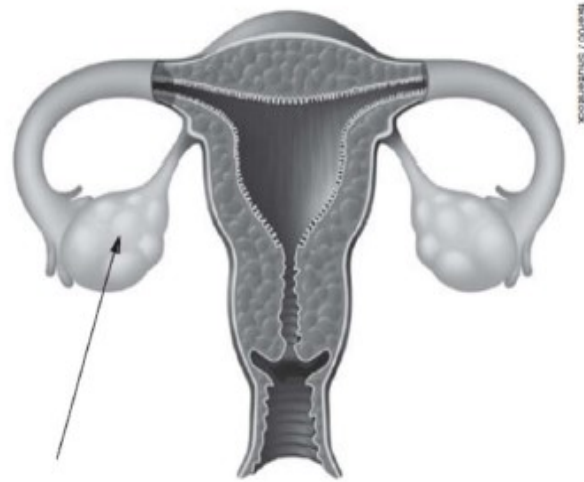
- A) A3 – B4 – C1- D2
- B) A4 – B3 – C2 – D1
- C) A1 – B3 – C2 – D4
- D) A3 – B4 – C2 – D1

Questão 11

O encontro e fusão das células sexuais masculina e feminina denomina-se _____.

Questão 12

A imagem a seguir representa estruturas internas do sistema genital feminino.



A estrutura apontada pela seta é responsável pela produção de:

- A) cílios.
- B) óvulos.
- C) ovários.
- D) embriões.
- E) resíduos nitrogenados.